

2022

La Ciguë

Rapport d'activité

Rapport
d'activité
2022



Note sur l’usage de l’écriture transinclusive

L’écriture inclusive est une forme d’écriture qui a pour but de visibiliser les différentes identités de genre (notamment les personnes trans* et les personnes non binaires). Dans la langue française l’utilisation de la forme masculine n’est pas inclusive et tend à invisibiliser les autres identités de genre ce qui la rend sexiste.

Parce que l’usage de toute langue implique une responsabilité politique et que le choix des mots c’est le choix d’inclure ou d’exclure des personnes du discours que l’on tient, la Ciguë se doit d’utiliser et de démocratiser cette forme d’écriture.

Nous utilisons un « x » entre la marque du féminin et l’éventuel pluriel. Il agit comme signe pour exprimer la non-binarité de genre et les transidentités, pour dépasser aussi la binarité de l’écriture inclusive habituelle. Aussi, quand cela est possible, nous choisissons d’accoler les formes masculines et féminine d’un terme, afin de créer une continuité dans l’écriture, sans départager les deux genres. Par exemple : coopératrice et coopérateur en « coopératrices », nouvelles et nouveaux en « nouvelles », etc.

Bien conscient·e·x·s que cette forme n’est qu’un début dans la réflexion et la prise de considération, nous avons lancé un groupe de travail portant sur ces questions que nous vous invitons à rejoindre (en nous écrivant un mail à internes@cigue.ch).

Pour aller plus loin

<http://uniqueensongenregklablog.fr/>

<https://tinyurl.com/yasfvzgt>

<https://infokiosques.net/spip.php?article884>

<https://cigue.ch/wp/wp-content/uploads/2020/03/ecritureinclu.pdf>

SOMMAIRE

- 5 Introduction
- 6 Organigramme

8 ACTIVITÉS DU CA ET DE L’ET

- 8 Nouveaux logements
- 8 Départs et embauches
- 8 Élections du CA
- 8 Fête des 35(6) ans de la Ciguë
- 9 L’Herbier
- 9 Uni d’automne
- 9 La Ciguë à l’international
- 9 Comité du GCHG
- 9 Maraîchers 5 – Collaboration avec la HEAD
- 10 Actualité des projets de construction
- 10 *Saules*
- 10 *Vernets*
- 10 *Semailles*
- 11 Entretien des immeubles

12 LA VIE DE LA COOPÉRATIVE

- 12 Commission finances
- 12 Commission habitat
- 12 Commission écoute
- 12 Commission d’attribution
- 12 Commission intro
- 17 Commission recherche de maisons vides
- 17 Commission fête
- 17 Plein Air Voltaire
- 17 Communication et graphisme

18 ADMINISTRATION

- 18 Gestion locative
- 19 Comptes et bilan

20 COMPTES ET BILAN 2022

- 21 Bilan au 31 decembre

22 REMERCIEMENTS



INTRODUCTION

La Ciguë n'est plus à présenter.

Nous connaissons sa mission, le logement abordable pour toutes les personnes en formation. Ses principes de partage, au sein des colocations autant qu'à la gestion de la coopérative. Son terreau d'esprits combatifs, festifs et solidaires. Ses constructions écologiques et ses trouvailles de logements de dernière main.

Depuis près de quarante ans, elle y travaille d'arrache-pied, avec cœur et persévérance. Le Conseil d'Administration, l'Équipe de Travail et toute·x·s les coopérateur·ices sont l'âme de ce projet qui est aux yeux de beaucoup, et à bien des égards, utopique. Mais derrière ce portrait idéal, connaît-on la face immergée du travail de chacun·e·x ? Celle-là même qui est profondément enracinée dans l'essence de la coopérative et qui pourtant ne dit pas son nom ?

La face sociale.

Car « social » ce n'est pas qu'une façon de nommer une catégorie de logement, mais bien un état d'esprit que la coopérative s'évertue à appliquer au quotidien. Toutes les fois que des collaborateur·ices ou des coopérateur·ices accueillent des demandeuses de logement, traitent des appels à l'aide, montent des plans de remboursements pour débitrice·s, créent des médiations pour résoudre les conflits, mettent en réseau des ressources, déploient des moyens extraordinaires en période de crise, portent la voix des minorités, vont sur le terrain, donnent la parole, prêtent une oreille, accordent du temps...

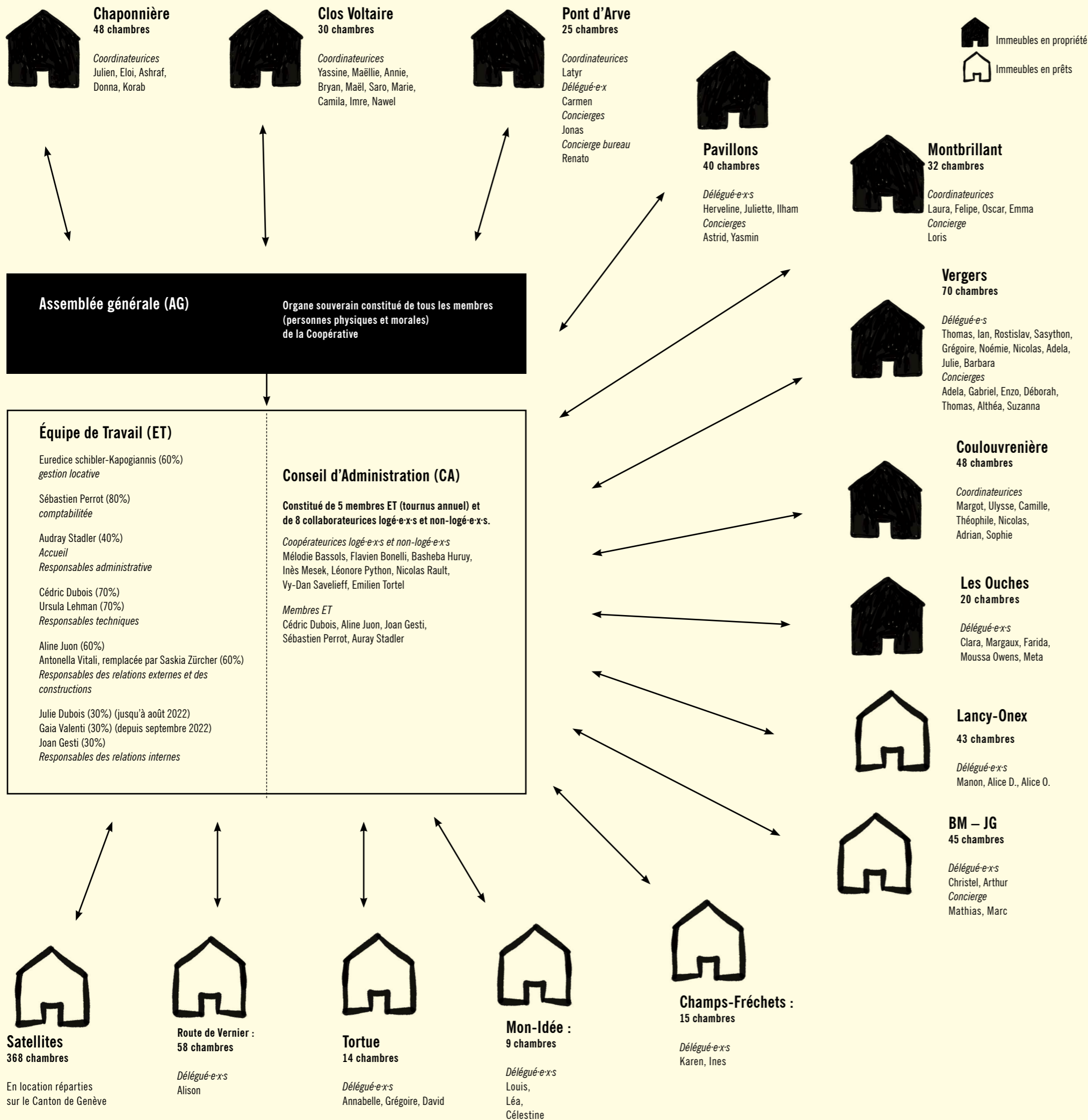
Dans toutes ces circonstances et bien d'autres, la Ciguë accomplit un travail social. Le marché du logement sur le canton de Genève pousse à bout les plus précaires, au détriment de leur condition de vie. Plus largement, les bouleversements planétaires, les crises sociales et les guerres aggravent les inégalités. Dans ce contexte indécrottable, la Ciguë poursuit inexorablement son travail de fond et de proximité. Avant d'en arriver à l'essoufflement, saura-t-on considérer cet énorme travail qu'elle accomplit et qui la distingue ? Saura-t-on reconnaître la soupape qu'elle représente entre les institutions et une population étudiante dans le besoin ? Saura-t-on lui accorder les moyens nécessaires pour poursuivre ses efforts ?

En dix ans de RET* à la Ciguë, je n'ai pas vu une semaine passer sans qu'on ait à traiter une situation de relations humaines, en sus des questions administratives et techniques.

C'est dans nos bureaux et dans nos maisons que j'ai compris la profondeur de notre travail, la puissance du collectif et parfois aussi la solitude face au désarroi d'une histoire qui nous dépasse. J'en appelle de mes vœux que la Ciguë ne perde jamais ce souffle, mais bien au contraire, qu'on lui donne les moyens de s'affirmer toujours plus SOCIALE, SOLIDAIRE et HUMAINE.

Antonella Vitali, co-responsable au poste des relations externes entre 2011 et 2022

*Réunion hebdomadaire de l'équipe de travail



Rôle des délégué-e-x-s, concierges, coordinateurices

Délégué-e-x. Coopérateurice qui fait le lien entre le Conseil d'Administration de la Ciguë, l'Équipe de Travail et les habitant-e-x-s. Elu-e-x-s pour un an par les habitant-e-x-s, ielles ont pour tâche de relayer les informations générales de la Ciguë aux habitant-e-x-s, de mener à bien divers projets en rapport avec la coopérative ainsi que de superviser le choix et la réalisation de projets en commun. Ielles peuvent être reconduit-e-x-s dans leur charge durant plusieurs années successives. En échange de leur travail pour la Ciguë, ielles sont dédommagé-e-x-s. S'il n'y a pas de délégué-e-x dans ton immeuble ou quartier, et que vous aimeriez en avoir, contactez les responsables internes pour discuter du projet. Les délégué-e-x-s des immeubles se retrouvent périodiquement au Conseil des délégué-e-x-s, un espace d'échanges et de réflexions qui traite de diverses thématiques qui touchent la coopérative.

Concierges. Coopérateurice qui s'occupe de la bonne tenue d'un bâtiment. Ielle est employé-e-x par la Ciguë.

Coordinateurices. Coopérateurice qui occupe la fonction de délégué et de concierger.

Commission d'attribution

Le processus de sélection d'un-e-x locataire pour une chambre à la Ciguë fonctionne par ce qu'on appelle une « attribution ». Les habitant-e-x-s d'un appartement se réunissent et rencontrent un certain nombre de candidat-e-x-s puis choisissent leur futur-e-x colocataire. Lorsque la coopérative obtient de nouveaux logements vacants, les attributions des première-x-s habitant-e-x-s se fait par la commission d'attributions. Elle est formée de membres bénévoles qui vivent à la Ciguë. Une ou plusieurs soirées d'attributions sont alors organisées, avec trois ou quatre coopérateurices de cette commission. Leur rôle est de sélectionner les futurs habitant-e-x-s parmi les nombreuses candidatures. En tant que habitant-e-x de la Ciguë, vous pouvez donc vous porter volontaires pour aider occasionnellement à ce processus d'attribution.

Commission intro

La Ciguë est très sollicitée par les étudiant-e-x-s en quête d'un logement et c'est par la commission INTRO qu'ielles ont, souvent, leur premier contact avec la coopérative. C'est un espace d'accueil et d'échange qui offre les premières informations sur le fonctionnement de la coopérative et permet de s'enregistrer comme nouvelle-venue-x sur la liste de diffusion afin de recevoir les annonces de colocation. Cet accueil avait normalement lieu tous les mardis et jeudis de 18h30 à 19h30 aux bureaux de la Ciguë. Suite au Covid-19, la permanence intro s'est adaptée et propose des sessions hebdomadaires sur Zoom. Cette activité représente entre 2 et 4 heures de temps d'engagement par trimestre pour les bénévoles.

Commission habitat

Les commissions Habitat sont des rendez-vous de discussions ouverts aux coopérateurices sur différentes thématiques en lien avec le logement étudiant. A travers plusieurs sous-groupes, on y débat au gré de l'actualité et des besoins de la coopérative, aussi bien de la mise en place de stratégies communes sur les grandes directions de la politique du logement que des orientations à donner aux nouveaux immeubles dans les différentes phases de construction, tant au niveau social, architectural qu'écologique. La commission se réunit ponctuellement, elle est coordonnée par les responsables externes de la coopérative. Il n'est pas nécessaire d'avoir des notions particulières pour participer à cette commission, elle est accessible à tou-te-x-s. Nous avons surtout besoin de motivation à créer du logement étudiant différent, communiquant une expérience de la vie en colocation et les idéaux de la coopérative.

Nouveaux logements

Cette année est l'année des studios. En effet, après notre première expérience fructueuse de logements proposés par la Fondation René et Kate Block (FRKB), nous avons pu obtenir d'autres logements similaires. Pour rappel, la FRKB nous a proposé des studios dans leurs immeubles qui logent essentiellement des personnes âgées. Au vu de la rénovation de ceux-ci, la fondation nous a choisie afin de loger nos coopérateurices le temps de reloger leurs habitantxs. Pour notre part, ces lieux ont pour objectif de loger des coopérateurices en fin d'étude. Ils sont proposés aux personnes qui ont besoin de calme, pour, par exemple, finir leurs travaux de fin d'étude.

En plus des nouveaux studios proposés cette année, plusieurs Fondations Immobilières de Droit Public ont réitéré leur confiance en la Ciguë. Grâce à elles, la Ciguë a pu bénéficier de plusieurs villas et appartements qui équivalent à une quarantaine de chambre.

Nous remercions chaleureusement tous ces partenaires qui permettent de mettre à la disposition des étudiant-e-x-s des chambres bon marché dans un cadre de vie différent.

Départs et embauches

Nous tenons tout d'abord à exprimer notre reconnaissance envers notre collègue Antonella Vitali, qui a décidé de ne pas revenir à la Ciguë à la suite de son congé. Toute l'équipe, ainsi que les membres du CA, souhaitent la remercier chaleureusement de son engagement au cours des onze années passées à nos côtés. Antonella a su mener des projets avec une grande force d'initiative, grâce à sa sensibilité sociale, sa créativité et son ouverture d'esprit. Toutes ces qualités, ainsi que sa persévérance, ont permis à la Ciguë de poursuivre sa mission et de fournir des logements de grande qualité aux personnes en formation.

Saskia Zürcher, qui a temporairement remplacé Antonella pendant son absence, a été confirmée au poste de co-responsable des relations externes. L'ET et le CA souhaitent tout le meilleur à Antonella et se réjouissent que Saskia continue son parcours au sein de la Ciguë.

Après plusieurs années marquées par une motivation à toute épreuve, Julie Dubois, qui occupait le poste de co-responsable des relations internes depuis 2019, a quitté le poste. Nous la remercions pour son engagement en faveur d'une coopérative plus inclusive. Nous avons eu le plaisir d'accueillir Gaia Valenti comme nouvelle collègue au poste interne. Bienvenue à Saskia et Gaia à la Ciguë !

La Ciguë a décidé de continuer l'expérience concluante avec le programme PPE+ (programme d'expérience professionnelle dans l'économie sociale et solidaire). C'est ainsi qu'Isabelle a apporté un grand soutien au pôle admin pendant plusieurs mois. Un grand merci à elle !

Élections du CA

Lors de l'Assemblée générale (AG) de novembre 2022, quatre sièges, hors membres de l'équipe de travail, étaient à pourvoir. Nous remercions sincèrement les personnes qui quittent le CA pour leur engagement au sein du CA et des commissions. Bathsheba Huruy, qui après 2 ans au Conseil d'Administration (CA), a décidé de mettre fin à son mandat ainsi que Emilien Tortel et Vy-Dan Savalieff qui ont siégé tout au long de cette année.

Nous sommes ravi-e-x-s que Flavien Bonelli ait choisi de poursuivre l'aventure en présentant sa candidature et ait été réélu pour un nouveau mandat de deux ans. Nous sommes également ravi-e-x-s que Mélodie Bassols, Inès Mesek, Éléonore Python ainsi que Nicolas Rault continuent leur seconde année de mandat. Nous les remercions sincèrement pour leur engagement, leurs riches contributions et leur constance au sein du CA. Finalement, nous accueillons avec plaisir les nouveaux membres élu-e-x-s par l'AG : Aminata Rosalie Bouhet, Nawel Chatti et Abril Rambla Calatayud.

Fête des 35(6) ans de la Ciguë

Le 29 octobre 2022, la Ciguë a fêté ses 35 ans, repoussé d'une année par la pandémie, à la Kzern. Après une performance contée de Vi Indigaïa intitulée Quand ielles ont bu de cette Ciguë, ielles n'ont pas mouru. Des (ex-)cigüienx sont monté-e-x-s sur scène avec des concerts et DJ sets. Kerozène!, Aquarius Rockwell, Segen, Magz et Z-aphyr ont fait danser plus de 200 personnes ! Le stand historique des merguez de la Ciguë était évidemment présent pour nourrir les fêtard-e-x-s. Coopérateurices et anciennes habitant-e-x-s, ET et CA étaient réunies dans la joie de célébrer la pérennité de cette coopérative qui, depuis 36 ans, permet aux personnes en formation de se loger à bas prix à Genève.

L'Herbier

À travers des tables rondes, ateliers, projections et concerts, l'Herbier se veut un espace de débats et de réflexions sur les questions du logement. Avec le but de générer de nouveaux horizons de luttes pour surmonter la crise sociale, économique et écologique actuelle, nous avons eu le plaisir d'organiser cette première version d'école d'automne de la Ciguë. Avec des thématiques telles que l'histoire de la Ciguë et son rapport au mouvement squat, sur les bureaux vides et leur reconversion ou encore sur le rôle des coopératives d'habitation face à la précarité locative, l'Herbier a rassemblé de nombreuses intervenant-e-x-s et participant-e-x-s. Nous tenons à remercier toutes les personnes présentes qui ont permis de riches débats et des perspectives intéressantes pour faire perdurer nos réflexions sur ces questions essentielles.

Uni d'automne

L'équipe de travail (ET) et le Conseil d'Administration (CA) de la Ciguë ont l'habitude de se réunir une fois par an lors d'une «université d'été». Ces deux jours de travail, en dehors de Genève, sont l'occasion de mener des réflexions approfondies sur le fonctionnement de la coopérative. De plus, ces sorties offrent la possibilité de visiter d'autres projets de coopératives, source d'inspiration pour les immeubles déjà existants et ceux à venir.

Cette année, les membres bénévoles du CA et les employé-e-x-s du bureau se sont donnés rendez-vous à Berne les 5 et 6 novembre. Ils ont visité la coopérative Warmbächli, récemment construite sur l'ancienne usine Toblerone, ainsi que la coopérative alternative Via Felsenau.

Le sujet travaillé le samedi portait sur les statuts de la Ciguë. Ceux-ci ayant été écrits à la création de la coopérative en 1986 et complétés ou modifiés au fur et à mesure des Assemblées Générales (AG), il est apparu que certains articles ne reflétaient plus la réalité du terrain, se répétaient ou posaient question. Il a ainsi été décidé de former un groupe de travail (GT) « Statuts », dont le mandat sera de proposer à l'AG une version mise à jour des statuts. Priorisant d'autres tâches plus urgentes, le CA n'a pas encore lancé ce GT.

La journée du dimanche a mis l'accent sur le sujet de la gestion des conflits et des violences au sein des colocations. Cette discussion s'est révélée nécessaire suite aux séances de CA pour donner une issue la plus juste possible à des situations délicates, qui ne pouvaient être prises en charge par la Commission Écoute. Le CA a été mis face aux limites de son champ d'action, qui n'est pas guidé par une procédure écrite. Les discussions du jour ont fait émerger des questionnements sur les valeurs et postulats de base concernant cet important sujet, qui sont à définir avant toute décision de procédure. Cette réflexion ne pouvant être continuée lors de l'uni d'été par manque de temps, elle sera reprise lors d'une séance de CA en 2023.

La Ciguë à l'international

Les 23, 24 et 25 septembre, Audray Stadler et Joan Gesti de l'ET, ont participé à un événement centré autour du logement coopératif étudiant. Organisé en marge du Zurich International Cooperative Housing Symposium 2022, il a été pour les représentant-e-x-s de la Ciguë l'occasion de présenter le fonctionnement de notre coopérative et d'échanger sur notre expérience de coopérative participative, notamment en faisant visiter différents immeubles de la Ciguë. Les ébauches d'un nouveau réseau de coopération européenne ont également été posés durant ces discussions.

Nous remercions chaleureusement la vingtaine de participant-e-x-s venu-e-x-s du monde entier pour partager leurs expériences ainsi que les coopérateurices de la Ciguë qui ont ouvert leur porte pour les visites d'appartements. Nous remercions également particulièrement Urbamonde, CHI, NASCO, Student Co-op Homes et Studentendorf Berlin pour l'invitation à participer à ces échanges ainsi que pour l'organisation commune. Nous nous réjouissons de prolonger ces échanges internationaux !

Comité du GCHG

Aline Juon a été réélue au comité du Groupement des coopératives d'habitation genevoises (GCHG) et assume désormais le rôle de co-présidente pour les deux prochaines années. Le GCHG est chargé de défendre les intérêts des coopératives dans le Canton de Genève, et la Ciguë en est membre fondateur depuis 1998.

Durant le semestre d'automne 2022, la Ciguë et la HEAD-Genève ont associé leurs forces pour penser la transformation de bureaux vides en logements pour étudiant-e-x-s. Les élèves de deuxième année du master en architecture d'intérieur ont pris leurs quartiers dans un bâtiment d'anciens ateliers et de bureaux vides mis à disposition par la Fondation HBM Camille Martin, à la rue des Maraîchers 5. Dans le lieu, les étudiant-e-x-s avaient carte blanche et toute liberté d'intervention. Leur mission ? Dessiner des scénarios pour transformer temporairement des bureaux vides en logements. Comment se dessine une cuisine communautaire éphémère ? Comment repenser le rapport entre pièces intimes et espaces collectifs ? Quelles salles-de-bain pour une utilisation collective ? Autant de questions auxquelles iels ont tenté de répondre in situ grâce à l'enseignement de Line Fontana, architecte associée du bureau Fagart Fontana et l'expérience de la Ciguë. Les sept projets, tantôt pragmatiques ou poétiques, engagés ou inspirés, donnent tous matière à réfléchir et ont été réunis dans un livret.

Actualité des projets de construction

Saules

En 2022, après trois ans de procédures, le projet a enfin remporté une belle victoire face aux recours qui s'y opposaient. La Ciguë et la Codha, partenaires pour la réalisation de cet immeuble, ont sollicité les architectes du bureau Jaccaud + Associés pour faire évoluer le projet initial vers une plus grande efficacité énergétique. Ces derniers ont été chargés de revoir les études en mettant l'accent sur une construction plus durable, en privilégiant le bois plutôt que le béton. De plus, en raison de la conjoncture mondiale impactant les coûts de construction, le projet a été optimisé afin de réduire les surcoûts.

Cette nouvelle orientation traduit une avancée prometteuse pour le projet, et marque une étape importante vers la réalisation d'un immeuble à la fois respectueux de l'environnement et économiquement viable. Une excellente nouvelle s'est ajoutée pour la Ciguë : elle a reçu des dons de la Loterie Romande et d'une Fondation privée genevoise, permettant ainsi de proposer des chambres à prix abordables pour les étudiant-e-x-s. Par ailleurs, un appel à candidatures a été lancé pour attribuer les six futures arcades placées au rez-de-chaussée de la nouvelle construction et dans le bâtiment existant à rénover. Les candidatures ont été présentées aux futur-e-x-s habitant-e-x-s, ce qui a permis d'identifier les activités requises et d'avancer avec les personnes concernées. Le chantier débutera mi-2023 pour un emménagement prévu début 2026.

Vernets

Fin juin, les maîtres d'ouvrage d'utilité publique (MOUP) et institutionnels (caisses de pension et assurances) ont signé les droits de superficie avec l'Etat superficiante. Les travaux du nouveau quartier, première réalisation du futur PAV, débuteront en octobre de cette année 2022.

Ce projet ambitieux prévoit la construction de plus de 1'350 logements et de 27'000 m² d'espaces dédiés aux activités. Les premières personnes auront la chance de s'installer dans ce quartier novateur dès le second semestre de l'année 2026, sur le site de l'ancienne caserne. Parmi les défis majeurs relevés, la mixité sociale et la question de la durabilité dans les aspects constructifs et énergétiques sont des points essentiels, de même que la prise en compte d'équipements publics et d'activités dédiées à l'économie sociale et solidaire. Au rez-de-chaussée de l'immeuble de la Ciguë, un café-restaurant socio-culturel ouvrira ses portes, accompagné d'une salle de concert au sous-sol. La Ciguë elle-même installera son nouveau bureau dans ce quartier.

En 2023, la commission habitat de la Ciguë prendra des décisions concernant la matérialité des logements et des espaces communs, participant ainsi à la concrétisation de cette réalisation ambitieuse.

Semailles

À la fin de l'année 2020, les coopératives Ciguë et Silène ont obtenu conjointement un droit de superficie dans le secteur des Semailles-Palettes. Les porteuses de projet dans ce périmètre ont décidé de continuer à développer le quartier en organisant un concours commun d'urbanisme et d'architecture. L'objectif est de trouver la meilleure harmonie possible entre les programmes des différents maîtres d'ouvrage et la future forme urbaine du quartier. Pour préparer ce concours, des réunions de concertation seront initiées par MID architecture, un bureau spécialisé dans l'organisation et la coordination de concours.

En 2022, une étude foncière a été réalisée en vue de construire un bâtiment commun entre les coopératives Ciguë et Silène et la Fondation Camille Martin, dans le but de favoriser une mixité programmatique au sein du même immeuble. Pour concrétiser ce projet d'immeuble commun, une convention de co-maîtrise d'ouvrage a été élaborée avec la Fondation Camille Martin et les coopératives. Parallèlement, les coopératives ont également élaboré une convention entre elles pour régir leur collaboration dans ce projet.

Entretien des immeubles

En 2022, nous avons été confrontés à une forte hausse des coûts de l'énergie, notamment pour chauffer trois de nos bâtiments aux pellets de bois, dont le prix a augmenté de 75 % (sans pour autant dépasser le prix des énergies fossiles). Pour faire face à cette situation, nous avons ajusté nos consignes de chauffage et sensibilisé les coopérateurices aux bonnes pratiques pour réduire les pertes de chaleur et diminuer nos dépenses énergétiques. Dans cette optique, nous avons mis en place avec les SIG un contrat d'optimisation énergétique pour l'immeuble de Montbrillant.

Concernant les immeubles dont nous sommes propriétaires, nous avons continué à utiliser les provisions pour des travaux de rénovation. En 2022, le bâtiment de la rue des Pavillons a eu quelques améliorations, notamment pour les salles de bains et les espaces communs de l'immeuble. Le hall d'entrée et la salle commune ont été rafraîchis avec la réalisation de fresques suite à un appel à projet. Un grand nettoyage a également été réalisé par une entreprise pour atteindre les parties difficiles d'accès comme les vitres extérieures fixes. Les prochains travaux auront lieu pour les immeubles du boulevard du Pont d'Arve, à la rue Chaponnière et aux Ouches.

Dans nos immeubles, nous avons constaté un problème récurrent lié à une utilisation intensive et continue des salles de bains, ce qui détériore ces espaces. Nous encourageons donc nos coopérateurices à laisser la porte des salles de bains ouverte après leur douche pour améliorer la circulation de l'air, ainsi que de veiller à ce que la ventilation mécanique ne soit pas obstruée et puisse bien fonctionner.

En 2022, nous avons malheureusement dû faire face à une réapparition des punaises de lit. Les traitements, très chronophages et coûteux, ont nécessité la mobilisation de tous les coopérateurices concerné-e-x-s. Heureusement, nous avons réussi à éradiquer tous les foyers de contamination, et nous remercions chaleureusement les personnes concernées pour leur engagement et leur coopération.

En ce qui concerne les logements temporaires, de nombreux changements ont eu lieu avec le rendu de plusieurs villas et de dizaines d'appartements, dont un grand lot situé à la route Jean-Simonet. Temporairement, le nombre de chambres à la Ciguë a diminué suite à ces rendus, mais dans l'ensemble, tout s'est bien déroulé. Nous remercions sincèrement tou-te-x-s les habitant-e-x-s d'avoir quitté les lieux correctement, ainsi que les régies pour leur collaboration agréable et les propriétaires qui ont mis à disposition leurs biens pendant toutes ces années !



Commission finances

En 2022, la Ciguë a créé une nouvelle commission dans le but d'apporter une vision stratégique à sa gestion financière. Cette commission, composée de membres de l'ET et du CA, joue un rôle essentiel en assurant un suivi du budget et des comptes annuels, garantissant ainsi une gestion financière transparente et éclairée. Grâce à cette commission, la Ciguë bénéficie ainsi d'une vision plus claire de la gestion des immeubles en propriété, ce qui contribue à les maintenir en bon état et à assurer leur pérennité dans le temps.

La collaboration étroite entre les membres de l'ET et du CA démontre une volonté commune de travailler ensemble pour assurer la stabilité et la pérennité financière de la coopérative, renforçant ainsi sa capacité à répondre aux défis futurs avec sérénité.

Commission habitat

En 2022, la Commission habitat s'est réunie à une seule occasion après une année 2021 marquée par de nombreuses réunions de concertation. L'objectif de cette rencontre était de discuter de la nouvelle variante de typologie des logements étudiant-e-x-s pour le projet des Saules. Ce projet a subi des évolutions importantes suite à la décision d'adopter une nouvelle structure en bois. La typologie actuelle des logements des Saules présente des qualités spatiales remarquables et offre un accès aux personnes à mobilité réduite (PMR) pour les 5 logements Ciguë.

Commission écoute

La commission écoute propose une écoute active sur des situations de conflit en essayant aussi de repérer des rapports de pouvoir qui pourraient être en jeu. Elle crée un espace où il est possible de déposer confidentiellement un vécu avec d'autres membres de la coopérative, sensibles à ces questions. Par ailleurs, elle cherche, avec les personnes impliquées, les solutions possibles pour faire en sorte que tout le monde se sente bien chez soi, en aidant à rétablir la communication, par exemple. A noter qu'elle ne remplit pas une fonction d'arbitrage.

En 2022, la commission écoute a suivi 5 conflits dans des colocations de la Ciguë. Ceux-ci étaient de natures très différentes et

impliquaient un nombre très variable de personnes. La commission dénombrait environ 4 membres tout au long de l'année. Dans la deuxième moitié de l'année, la commission s'est donnée pour objectif de prendre un moment afin de réfléchir à sa place dans la structure, ses capacités et ses limites.

Commission d'attribution

La commission d'attribution est un groupe de coopérateurices bénévoles qui se tient à disposition pour organiser et effectuer l'attribution de logements nouvellement obtenus par la coopérative. La commission a, au fur et à mesure des années, su construire des bases solides grâce à son kit d'attribution qui permet de suivre une procédure déjà existante pour les nouveaux bénévoles. Malheureusement depuis quelques années, la Commission d'attribution peine à recruter des participants afin d'organiser les attributions de nouveaux logements au sein de la Ciguë. Mais nous ne perdons pas espoir. En 2022, elle s'est réunie 4 fois en soirée afin d'organiser des attributions pour des villas principalement.

Commission intro

La commission intro est composée de bénévoles qui accueillent les personnes en formation en recherche de logement lors de permanences. Ces permanences sont l'occasion de présenter le fonctionnement de la Ciguë et offre un premier point de contact humain. À la suite de ces séances, les nouvelles personnes reçoivent pendant 60 jours (renouvelables) les annonces des chambres qui se libèrent dans des colocations à la Ciguë. Le système de séances en ligne mis en place au début du Covid, à travers des sessions zoom programmées par les bénévoles, a été conservé au cours de l'année 2022. Il remplaçait ainsi les permanences qui avaient originellement lieu chaque semaine au bureau de la Ciguë.



1.



2.



3.



4.



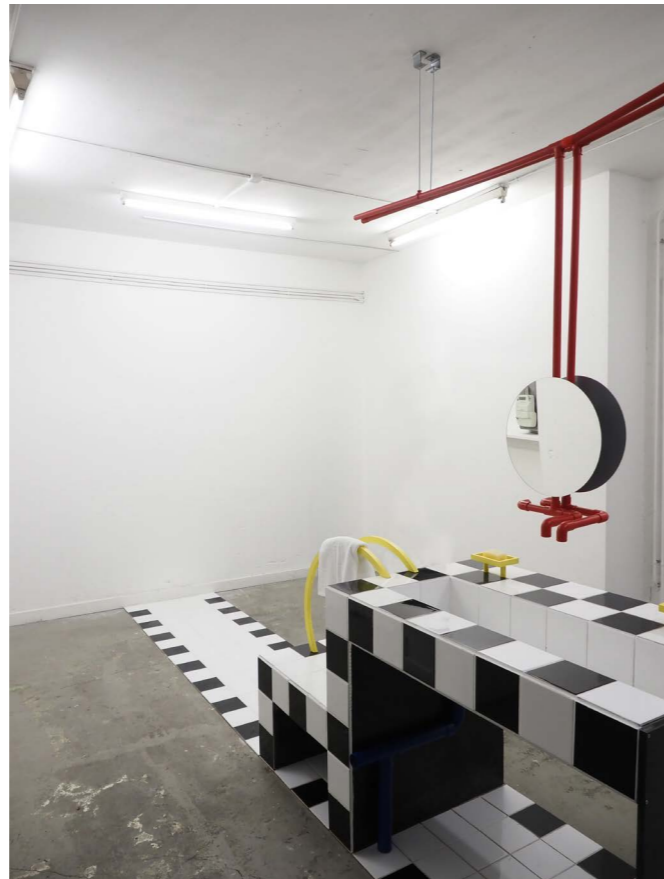
1.



2.



3.



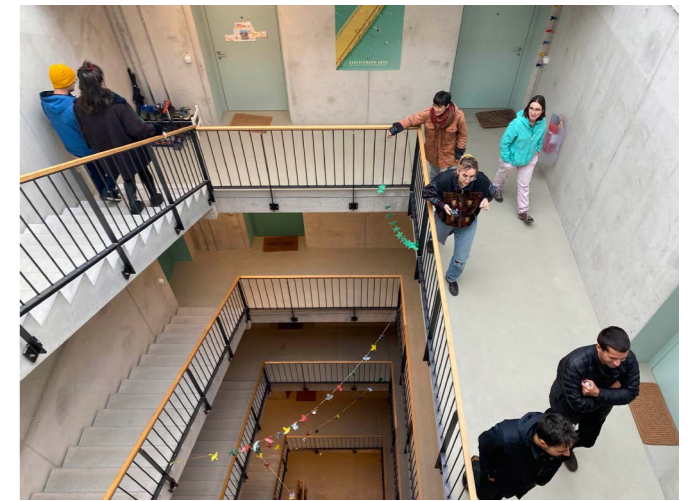
4.



5.



6.



7.



8.



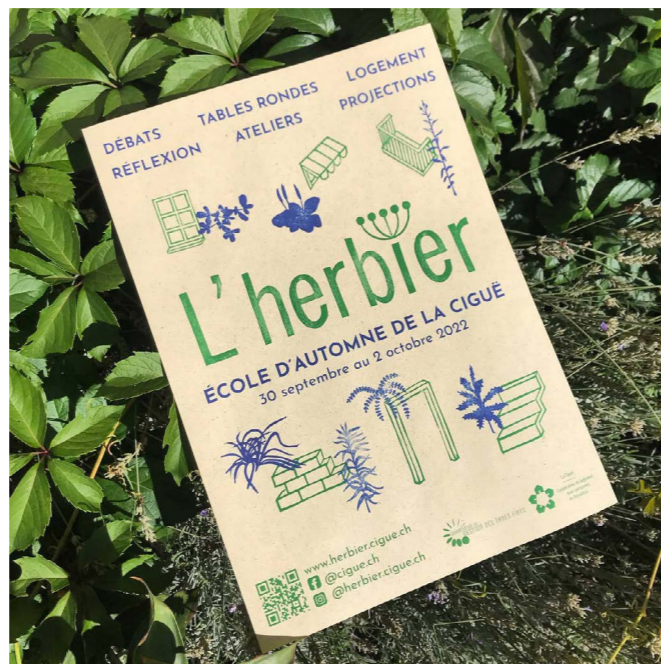
1.



2.



3.



4.

1. Repas de départ d'Anto avec Aline, Julie, Saskia, Eurédice, Cédric, Mélo, Inès, Anto, Vincent, Ignace (de gauche à droite)
2. Fresque dans la salle commune des Pavillons par Noémie Creux et Luan Banzai
3. Présentation de la Ciguë à Zürich
4. Affiche de l'Herbier, école d'automne 2022 de la Ciguë

Commission recherche de maisons vides

La commission "repérage de maisons vides" a vu le jour en 2021 en réponse à une décision du CA de favoriser un effort collectif de recherche de logements vacants plutôt que de donner priorité aux personnes mieux renseigné-e-x-s. Une première rencontre a été organisée à l'automne 2021 permettant un moment d'auto-formation et de partage de connaissances autour des outils en ligne relatifs à l'aménagement du territoire. Les connaissances transmises à l'occasion de cette première rencontre ont été combinées dans un document accessible en ligne afin que chacun-e-x puisse s'emparer des outils et s'auto-former. Un nouveau temps d'échange et de formation a été organisé dans le cadre de l'Herbier. Deux membres de l'ALJF étaient présents à cette occasion et ont pu apporter leur témoignage concernant les "battues de terrain". Ils sont globalement confrontés aux mêmes difficultés que la Ciguë, se heurtant souvent à des propriétaires privés peu coopérants. La commission doit se poser la question de ses moyens et de la manière de poursuivre ses recherches en vue d'obtenir de nouveaux logements.

Commission fête

Après le ralentissement de la pandémie, la commission fête s'est reconstituée en 2022 pour penser et planifier les deux événements de l'année : l'Herbier et la fête des 35 ans. Ces deux événements ont permis à 11 bénévoles de se retrouver, et fournissent une base pour la reconstitution de la commission en 2023 ! La commission fête n'a pas uniquement pour but d'organiser les fêtes annuelles de la Ciguë, mais également de soutenir des événements ponctuels, comme les courses d'orientation Alley cat ou encore les traditionnels 15'bar, des événements organisés par les immeubles de la coopérative aux alentours du 15 du mois.

Plein Air Voltaire

Depuis déjà 12 ans (!), les habitant-e-x-s du Clos Voltaire partagent le cadre idyllique du parc des Délices le temps d'un week-end lors du festival du Plein Air. Les 16 et 17 septembre 2022, le Plein Air a permis à plusieurs artistes locaux, mais aussi de contrées plus éloignées, d'exposer leur art, de jouer (concerts et pièces de théâtre) ou encore de diffuser leur court-métrage pour nos coopérateurices, les habitant-e-x-s du quartier du Seujet et toute personne curieuse de découvrir la scène alternative genevoise.

Sur place, on pouvait notamment trouver :

- Deux stands de nourriture organisés par les habitant-e-x-s de la maison Clos Voltaire.
- Une buvette tenue par les bénévoles de l'Association Plein Air à Voltaire
- Une zone catering pour les artistes et les bénévoles de l'Association Plein Air à Voltaire
- Une scène pour les artistes, avec programmation de musique et arts vivants.
- Le matériel pour projeter les courts-métrages
- Des toilettes sèches à l'extérieur

Communication et graphisme

Toujours présente sur les réseaux sociaux (Instagram & Facebook), son site internet (ciguë.ch) et son bulletin d'information mensuel, la coopérative a matérialisé sa communication à travers plusieurs projets. Elle a poursuivi son projet de calendrier annuel initié en 2020. En collaboration avec ses coopérateurices, le travail de réalisation du calendrier a à nouveau été mené avec brio par Manon Crausaz. Cette année, 13 coopérateurices ont partagé leurs talents pour illustrer les thématiques dévolues à chaque mois. Les artistes de cette année sont : Eva Leona Luvisotto, Eva Meister, Fabrice Joly, Fatou Dravé, Grido, Indira Gomez, Juliette Colomb, Linda Kocher, Marine Divine, Manon Crausaz, mil-an, Moony dea, Thomas Robert, Xinyi Hu



Gestion locative

Au 31 décembre 2022 la coopérative la Ciguë offrait 743 chambres en location, la grande majorité en colocation. Un chiffre en déclin suite à de nombreux rendus comparé aux années précédentes. La Ciguë a restitué deux grands lots d'appartement en colocation allant de 1 à 3 personnes par appartement. La route des Acacias et Jean-Simonet représentent à eux deux une perte d'environ 80 chambres.

De plus, la coopérative a également dû restituer plusieurs villas qu'elle détenait depuis plusieurs années dont, la villa des Sciers (colocation de 7 personnes) ainsi que la villa à Versoix (colocation de 6 personnes). Nous nous félicitons car nous avons pu reloger tout-e-x-s les coopérateurices dans les critères et ce, grâce au mouvement de solidarité des coopérateurices logé-e-x-s au sein de notre coopérative.

La Ciguë propose trois types de logements :

1. Ceux à long terme dans des immeubles qui ont été construits par la coopérative et dont elle est propriétaire.

3, rue Chaponnière	48 chambres
16 –18, rue de Montbrillant	32 chambres
12, rue des Pavillons	40 chambres
49 et 49A, rue de Lyon (Clos Voltaire)	30 chambres
26, rue de la Coulouvrenière	46 chambres
23, bd du Pont-d'Arve	25 chambres
16, chemin des Ouches	20 chambres
6, rue des Arpenteurs	70 chambres
Total	311 chambres

2. Ceux à moyen-court terme. Ce sont des objets qui sont prêtés ou loués à la Ciguë pour des durées variables allant de 1 à 3 ans par divers partenaires-propriétaires, qui mettent à disposition certains de leurs logements vides, généralement le temps que des travaux de construction, rénovation ou démolition soient exécutés.

Avenue d'Aire	10 chambres
Avenue Henri Bordier	24 chambres
Route de Vernier	62 chambres
Rue Concorde	19 chambres
Cité Villars	59 chambres
Rue de Carouge	1 chambre
Rue de la Servette	7 chambres
Chemin Auguste-Vilbert	4 chambres
Route de Colovrex	12 chambres
Rue des Grottes	6 chambres
Route des Franchises	14 chambres
Acacias 11 (arcade-habitat expérimental)	4 chambres
Acacias 11	3 chambres
Rue de la Faucille	4 chambres
Total	229 chambres

Dont des Studios :

Rue de Bourgogne	2 chambres
Rue de Mon-Ideé	9 chambres
Promenade Champs-Fréchets	15 chambres
Total	26 chambres

Dont Villas:

Chemin des Mouilles	3 chambres
Chemin Désiré	4 chambres
Avenue Soret	5 chambres
Route de Saconnex d'Arve (2 villas)	13 chambres
Route de Malagnou	14 chambres
Route de Saint-Julien	6 chambres
Avenue Henri-Bordier (4 villas)	14 chambres
Avenue de la Concorde (2 villas)	8 chambres
Chemin de Saussac	5 chambres
Chemin des Semailles	3 chambres
Chemin du Foron	4 chambres
Chemin du Gui	4 chambres
Route de Chancy (2 villas)	8 chambres
Route de Lullier	5 chambres
Vieux Chemin d'Onex	3 chambres
Rue Liotard	5 chambres
Avenue Godefroy	6 chambres
Route de Meyrin	3 chambres
Total	113 chambres

3. Ceux à long terme en contrat de location pour une durée indéterminée.

Rue Barthélemy-Menn	24 chambres
Rue John Grasset	21 chambres
Rue des Etuves	19 chambres
Total	64 chambres

Dans les immeubles qu'elle a construits, la Ciguë loue 17 arcades commerciales à diverses fins : quatre restaurants, deux ateliers de réparation de vélos, une maison de quartier, un centre bouddhiste et une demi-douzaine d'ateliers pour artisans et artistes. De plus, 4 salles communes sont mises à disposition des coopérateurs et de diverses associations.

La moyenne d'âge des coopérateurices de la Ciguë est de 27 ans et est comprise entre 18 et 44 ans. Les coopérateurices viennent de tous les continents, la Ciguë compte en effet 82 nationalités différentes. Par ailleurs, les coopérateurices de la Ciguë suivent des formations diverses et variées allant des HES (23 %), UNIGE et instituts universitaires (34 %), aux diverses formations professionnelles (38 %) en passant par des stages en entreprises ou autres organisations internationales et ONG (4 %).



REMERCIEMENTS

Nous tenons à exprimer notre reconnaissance envers nos partenaires de longue date, avec qui nous entretenons une excellente collaboration dans la mise à disposition de logements temporaires pour les personnes en formation. Nous remercions chaleureusement la Gérance Immobilière Municipale (GIM), les Fondations Immobilières de Droit Public (Fondation Emile Dupont, Fondation Emma Kammacher, Fondation René et Kate Bloch), la Fondation pour la promotion du logement bon marché (FPLC), la Caisse de Prévoyance de l'État de Genève (CEPG), la Société coopérative d'habitation genevoise (SCHG), les Villes d'Onex, de Vernier, de Lancy, les Communes de Perly-Certoux et Thônex, la Paroisse Sainte Jeanne de Chantal, l'État de Genève, ainsi que tous les promoteurs privés et toutes les régies avec lesquels nous collaborons régulièrement (Brun, Rosset, Grange, Gerofinance, Rhône, Livit) et les entreprises qui interviennent dans nos immeubles.

Nous adressons également nos sincères remerciements à toutes les personnes et institutions qui contribuent à la réalisation de nos immeubles pour pérenniser des logements bon marché destinés aux personnes en formation. Les généreux dons de la Loterie Romande et d'une Fondation privée genevoise nous permettent de réduire les coûts de construction et de maintenir des loyers abordables pour nos chambres.

Un grand merci à Monsieur D. Clerc et Monsieur R. Conti de la Fondation pour la promotion du logement bon marché (FPLC), à Monsieur L. Ecoffey de la Banque Alternatives Suisse (BAS), ainsi qu'à Monsieur F. Perrella et Mme V. Clerc de l'Office du logement (OCLPF), Madame K. Schiber de l'Association Suisse d'Habitation (CHS), la Centrale d'émission pour la construction de logements (CCL), l'Association Romande des Maîtres d'Ouvrage d'Utilité Public (ARMOUP) et le Groupement des coopératives genevoises (GCHG) pour leur soutien.

Nous exprimons également toute notre reconnaissance envers la Commission des taxes fixes de l'Université de Genève (CGTF) pour leur engagement et l'octroi d'une subvention extraordinaire pour l'événement de l'Herbier.

Un chaleureux merci aux organismes qui contribuent à l'amélioration des conditions sociales de nos coopérateurices, tels que l'Association de médiation de voisinage (ASMED) et l'Association STRAT (Stratégies collectives, Ressources & Actions pour Toutes et Tous), ainsi que les travailleuses sociaux des quartiers où nous avons des logements.

Nous sommes infiniment redevables envers tou-te-x-s les coopérateurices bénévoles qui s'engagent avec dévouement au sein des différentes commissions de la Ciguë.

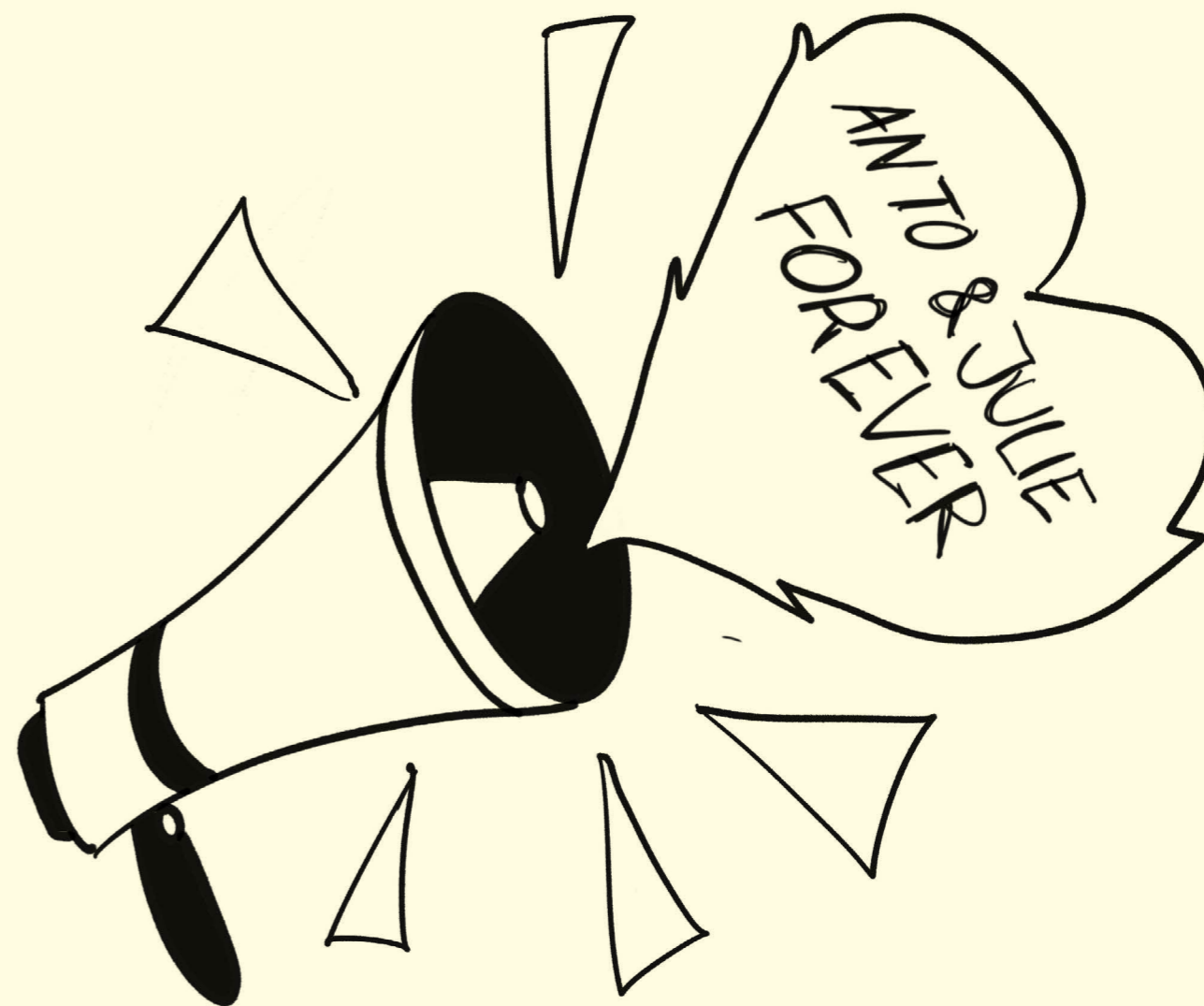
Un sincère remerciement va à l'équipe de la Ciguë, dont l'ET, le CA, les déléguéexs, les coordinateurices, les concierges, les employéexs PPE+ (Sylvie Pellé-Ezz et Christoph Fays) et les civilistes (AD, Kalbe, Vitor, Atalio et Pascal), qui font fonctionner la machine chaque jour avec passion et détermination.

Nos chaleureux remerciements vont pour François Sutter, notre personne de confiance, ainsi qu'à Ines Mesek et Mélodie Bassols qui apportent un soutien important à l'ET avec la commission RH.

Nous adressons également nos remerciements à Bathsheba Huruy pour son engagement au sein du CA de la Ciguë pendant 2 ans, ainsi qu'à Emilien Tortel et Vy-Dan Savelieff pour leur contribution tout au long de cette année.

Enfin, nous saluons le travail remarquable accompli par nos chères collègues Antonella Vitali et Julie Dubois. Nous leur souhaitons le plus grand succès dans la suite de leur parcours et les remercions chaleureusement pour les compétences et les qualités humaines qu'elles ont contribué à développer au sein de la Ciguë !

Merci à tout-e-x-s !



RAPPORT D'ACTIVITÉ

2022



ciguë

Coopérative de logement
pour personnes
en formation



La Ciguë

www.cigue.ch
Bd du Pont-d'Arve 23
1205 Genève